

Carcinoma de células en anillo de sello primario de colon

Primary signet-ring cell carcinoma of the colon

Kevin Molina⁽¹⁾, Lemuel Guerra⁽¹⁾, Velveth Mencos⁽¹⁾.

1. Unidad de Gastroenterología y Endoscopía, Hospital Roosevelt, Guatemala, Guatemala.

Correspondencia: Dr. Kevin Molina, kealmore92@gmail.com

DOI: <https://doi.org/10.36109/rmg.v161i3.500>

Recibido: 15 de Abril 2022 - **Aceptado:** 20 de Junio 2022 - **Publicado:** Septiembre 2022

Resumen

El carcinoma de células en anillo de sello en colon es poco frecuente. Su nombre se debe a que la mucina intracelular desplaza el núcleo de la célula tumoral hacia la periferia, dando la apariencia de anillo de sello. Representa menos del 1% de los casos del cáncer colorrectal. Puede asociarse a cáncer colorrectal hereditario no polipósico, o más frecuentemente ser esporádico. Presentamos el caso de un hombre de 22 años de edad con diagnóstico de carcinoma de células en anillo de sello en colon ascendente.

Palabras claves: Cáncer colorrectal, células en anillo de sello.

Abstract

Signet ring cell carcinoma of the colon is rare. Its name is due to the fact that intracellular mucin displaces the nucleus of the tumor cell towards the periphery, giving the appearance of a signet ring. It accounts less than 1% of colorectal cancer cases. It can be associated with hereditary non-polyposis colorectal cancer or, more frequently, it can be sporadic. We present the case of a 22-year-old man diagnosed with signet ring cell carcinoma in the ascending colon.

Keywords: Colorectal cancer, signet ring cells.

Introducción

El carcinoma de células en anillo de sello afecta más frecuentemente al estómago, pero ocasionalmente afecta otros órganos, incluyendo el colon. Para hacer considerarse con origen primario en colon, deben descartarse otros sitios primarios y al menos el 50% del tumor debe tener un patrón de células en anillo en sello. Su presentación suele ser tardía y asociada a un alto grado de agresividad.

Caso clínico

Hombre de 22 años de edad, quien inició con dolor abdominal, astenia y adinamia, pérdida de peso y hematoquecia. La tomografía TAC abdominal evidenció engrosamiento parietal a nivel de flexura hepática colónica. La colonoscopia evidenció enfermedad polipósica y una lesión exofítica ulcerada, cuya biopsia fue interpretada como "Compatible con adenocarcinoma colónico ulcerado con células en anillo de sello". En otra institución, es llevado a sala de operaciones para tratamiento quirúrgico, sin embargo, evidencian metástasis en epiplón y difieren procedimiento. En biopsia de epiplón se diagnosticó metástasis de carcinoma de células en anillo de sello. Posterior a ello, se refiere a oncología para tratamiento con quimioterapia, y se consulta al Departamento de Gastroenterología del Hospital Roosevelt, donde se realizó colonoscopia y se confirmó diagnóstico (Fig. 1).

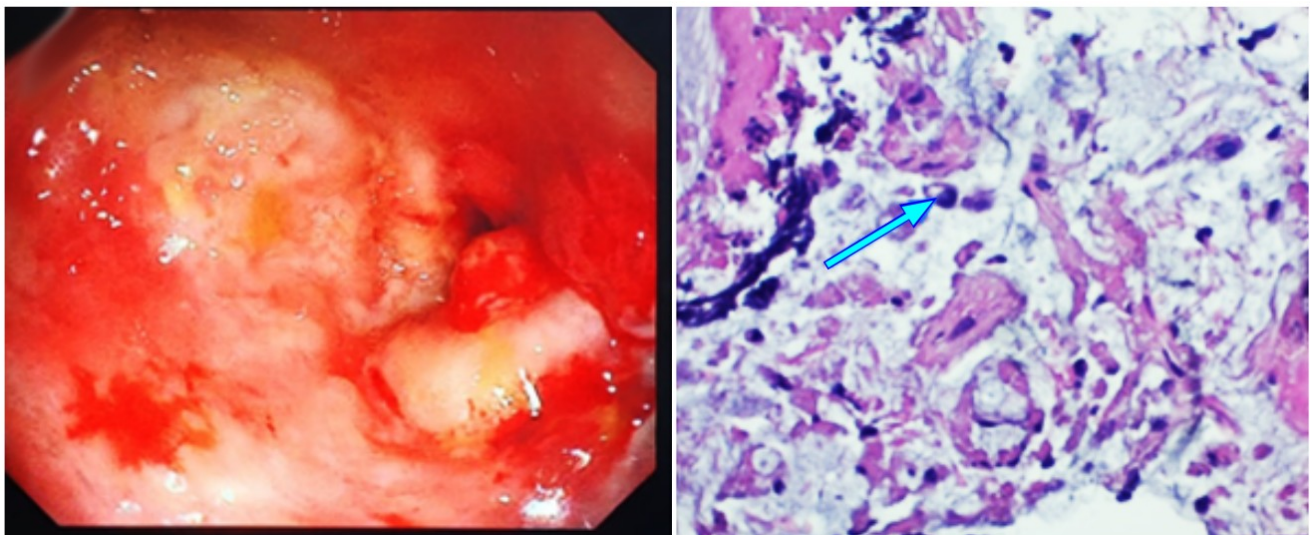


Fig. 1: Carcinoma de células en anillo de sello de colon. A) Lesión exofítica ulcerada, colon ascendente. B) Célula con núcleo periférico simulando anillo de sello.

Discusión

El carcinoma de células en anillo de sello primario de colon es una entidad poco frecuente. En 2007 se documentó un caso de esta patología en un Hospital nivel II en Lima Perú. Se hizo el diagnóstico luego del análisis microscópico de 2 biopsias tomadas de la lesión proliferativa encontrada durante la colonoscopia en colon transverso [1]. Yambasu S. y colaboradores documentaron en 2018 el caso de una paciente con carcinoma de células en anillo de sello estadio T4aN2M0 en colon ascendente, quien fue sometida a una resección completa del tumor [2]. En 2020 se reportó una serie de casos de 75 pacientes con carcinoma primario de colon de células en anillo de sello. El periodo medio de seguimiento fue de 54 meses. Se describió que la mediana de supervivencia global fue de 28.5 meses; de los pacientes con metástasis al momento del diagnóstico de 9.3 meses y de los sin metástasis de 36.5 meses [3]. Actualmente el paciente de este reporte de caso se encuentra en tratamiento con quimioterapia paliativa.

Referencias bibliográficas / References

1. Méndez-Mahtey V. Carcinoma de células en anillo de sello de colon. Rev Cuerpo méd HNAAA. 2017; 10(4):230-3.
2. Yambasu S, Abd Elwahab S, Ivanovski I. Signet Ring Cell Carcinoma of the Colon: Exploring the Literature Surrounding this Uncommon Clinical Entity. Ann Surg Case Rep. 2018; 1(1): 1004.
3. Oyman A, Başak M. Primary Signet-ring Cell Carcinoma of Colorectal Origin: A Poor Prognostic Entity. EJMI 2020;5(2):213-217.