

# Heminefrectomía abierta en el tratamiento del doble sistema colector incompleto

Open heminephrectomy in the treatment of the incomplete double collector system

Allan Molina<sup>(1)</sup>, Gustavo González<sup>(1)</sup>.

1. Departamento de Urología, Hospital Roosevelt, Guatemala, Guatemala.

**Autor corresponsal:**

**DOI:** Dr. Allan Keithel Molina Estrada: [aknewcore@gmail.com](mailto:aknewcore@gmail.com)

**Recibido:** 15 de Junio 2020      **Aceptado:** 28 de Agosto 2020

## Resumen

Se presenta el caso de una paciente de 56 años, atendida en Urología del Hospital Roosevelt, con historia de dolor lumbar derecho y disuria asociados a infecciones del tracto urinario. USG renal y de vías urinarias sugestivo de quiste en polo renal derecho. Urotomografía que demuestra un doble sistema colector incompleto derecho. Pielograma retrógrado transoperatorio confirma el defecto del sistema colector. Se realiza Heminefrectomía Derecha Abierta. La duplicación de los sistemas colectores es una anomalía congénita frecuente de las vías urinarias superiores, 1 de cada 160 nacidos vivos, tienen asociación familiar, predominio en mujeres (6:1), son benignas y se manifiestan con problemas obstructivos o infecciosos del tracto urinario. Se descubren como un hallazgo radiológico incidental. El tratamiento quirúrgico más frecuentemente utilizado y efectivo es la Heminefrectomía Parcial.

**Palabras clave:** Doble Sistema Colector, Heminefrectomía Abierta, Hidronefrosis.

## Abstract

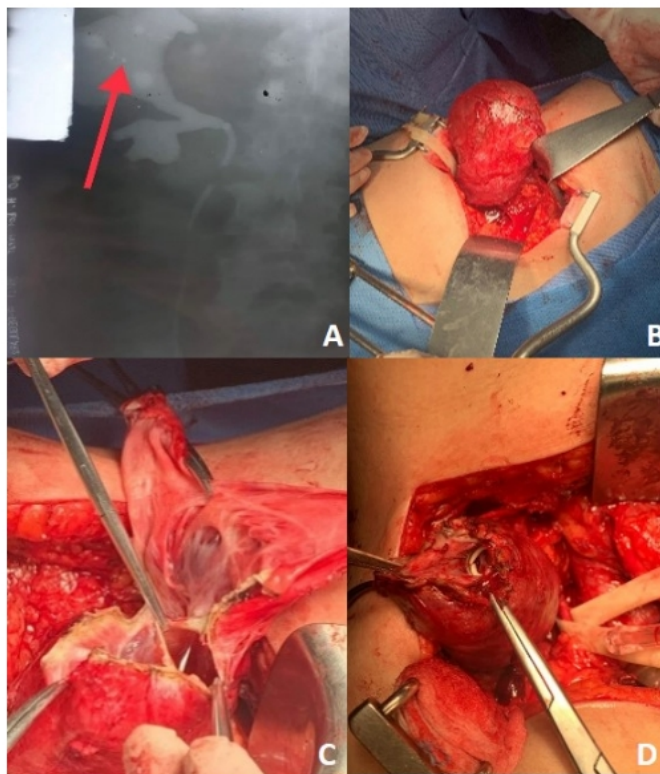
We present the case of a 56-year-old patient, treated in Urology at Roosevelt Hospital, with a history of right low back pain and dysuria associated with urinary tract infections. Renal and urinary tract USG suggestive of right renal pole cyst. Urotomography showing a double incomplete right collecting system. Intraoperative retrograde pyelogram confirms the collecting system defect. Right Open Heminephrectomy is performed. Duplication of the collecting systems is a common congenital anomaly of the upper urinary tract, 1 in 160 live births, has a family association, predominantly in women (6: 1), is benign and manifests with obstructive or infectious problems of the urinary tract. They are discovered as an incidental radiological finding. The most frequently used and effective surgical treatment is Partial Heminephrectomy.

**Key words:** Double Collector System, Open Heminephrectomy, Hydronephrosis.

## Presentación del caso

Paciente femenina de 56 años con diagnóstico de Diabetes Mellitus Tipo II, consulta a la Consulta Externa de Urología del Hospital Roosevelt por dolor lumbar tipo cólico de 1 mes de evolución, asociado a disuria. Tras la evaluación, se realiza USG renal, el cual reporta imagen en riñón derecho sugestiva de Quiste Parapiélico.

Paciente es programada para Sala de Operaciones donde se realiza pielograma intravenoso donde se observa un doble sistema colector derecho (Fig. 1A) por lo cual se realiza Urotomografía que confirma el diagnóstico de un doble sistema colector incompleto derecho. Se realizó una Heminefrectomía Derecha Abierta del polo superior (Figs. 1B y 1C), utilizando para el cierre del parénquima renal Endoloop y parches libres de omento mayor más la colocación de un Catéter Doble J (Fig. 1D). Procedimiento finaliza sin complicaciones inmediatas. Paciente egresa al séptimo día posoperatorio, con adecuada diuresis y manejo posoperatorio del dolor.



**Fig. 1: Heminefrectomía Derecha Abierta. A:** Pielograma intravenoso mostrando un doble sistema colector incompleto derecho. **B y C:** Heminefrectomía Abierta. **D:** Catéter Doble J.

## Discusión

La duplicación de los sistemas colectores se encuentran entre las anomalías congénitas más frecuentes de las vías urinarias superiores presentándose hasta en 1 de cada 160 nacidos vivos. Embriológicamente se originan por una duplicación completa o incompleta de la yema ureteral o divertículo metanéfrico durante la octava semana de gestación.[1,2] Dichas anomalías cuentan con asociación familiar, predominio en el sexo femenino (6:1), siguen un curso benigno y representan un hallazgo incidental ecográfico. El tratamiento quirúrgico elegido deberá ser planeado en base a los siguientes criterios: Diagnóstico de la duplicidad, sea esta completa, incompleta uni o bilateral, edad del paciente, estado general, comorbilidades y la función renal global.

Existen múltiples técnicas descritas para el tratamiento del doble sistema colector incompleto, con variadas tasas de éxito, sin encontrarse exentas de complicaciones propias del procedimiento, su primordial objetivo es la conservación de la función del riñón afectado, así como la mejoría de las complicaciones de la patología. Las complicaciones más frecuentemente asociadas a esta patología son Reflujo Vesicoureteral, Uréter Ectópico y Ureterocele.[3] El tratamiento quirúrgico más frecuentemente utilizado es la Heminefrectomía Parcial también llamada Polar, aunque existe reporte de casos con tratamiento conservador en las cuales no se encontraron complicaciones durante el seguimiento.

## Referencias Bibliográficas      References

1. Field M. Manejo de la Patología en doble sistema Renal mediante Nefrectomía Parcial. Rev Uro Chil [En línea] 2003 [Citado 13 mar 2020] Disponible en: [https://www.revistachilenadeurologia.cl/urolchi/wpcontent/uploads/2015/12/01\\_manejo\\_de\\_la\\_patologia.pdf](https://www.revistachilenadeurologia.cl/urolchi/wpcontent/uploads/2015/12/01_manejo_de_la_patologia.pdf)
2. López I, García I, Torres E, Zapata A, Muñoz E. Doble sistema colector bilateral izquierdo incompleto y derecho completo con hipoplasia renal del polo superior derecho y ureterocele derecho. Rev Mex Uro [En línea] 2010 [Citado 13 mar 2020] Disponible en: <https://www.elsevier.es/es-revista-revista-mexicana-urologia-302-articulo-doble-sistema-colector-bilateral-izquierdoX2007408510872560>
3. López P, Vigneaux L, García I, Celis S, Reed F, Reyes D, Letellier N, Zubieta R. Pielo Pielo Anastomosis en doble sistema pieloureteral: ¿Una solución definitiva? Rev Chil Uro [En línea] 2013 [Citado 14 mar 2020] Disponible en: [http://www.revistachilenadeurologia.cl/urolchi/wpcontent/uploads/2013/05/Lopez\\_P\\_J.pdf](http://www.revistachilenadeurologia.cl/urolchi/wpcontent/uploads/2013/05/Lopez_P_J.pdf)